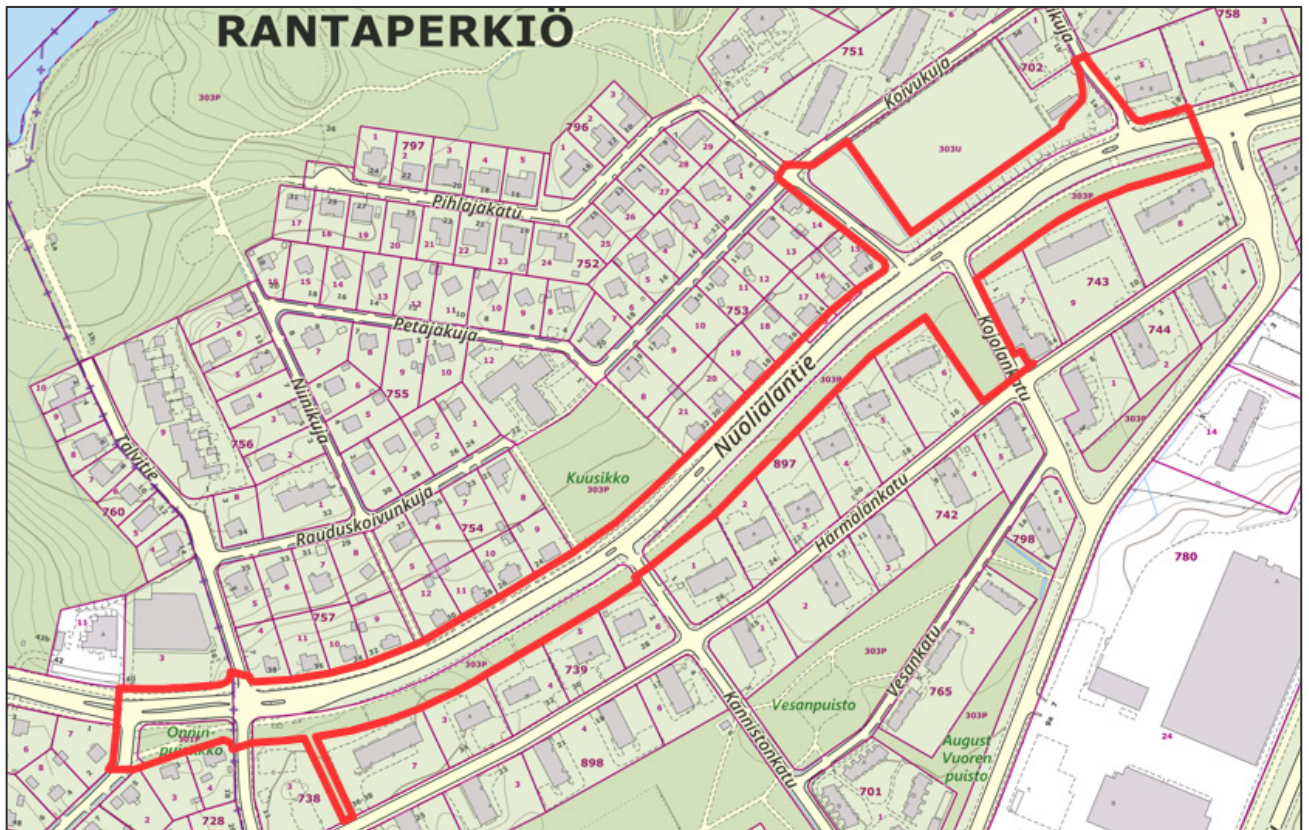


Rantaperkiö, Härmälä, Nuolialantien osa, muutos katualueeksi

Asemakaavan selostus

22.1.2024, tark. 3.6.2024



Asemakaava nro 8951

TRE:582/10.02.01/2023

Nuolialantien osa, muutos katualueeksi**ASEMAKAAVA NRO 8951**

Asemakaavan muutoksen selostus, joka koskee 22.1.2024 päivättyä ja 3.6.2024 tarkistettua asemakaavakarttaa nro 8951. Asian hyväksyminen kuuluu kaupunginvaltuuston toimivaltaan.

PERUS- JA TUNNISTETIEDOT

Asemakaava koskee:

Tampereen kaupungin Rantaperkiön ja Härmälän kaupunginosista Nuolialantietä, osuus Kojolankatua ja sitä reunustavaa puistoaluetta, tonttien 738-3 ja 739-7 välinen puistoalue ja osuus Pihlajakatua, Talvitietä, Tuomikujaa ja Rantaperkiön kentän osia.

Asemakaavalla muodostuu:

Tampereen kaupungin Rantaperkiön kaupunginosan korttelin nro 750 tontti 1.

Kaavan laatija:

Tampereen kaupunki, kaupunkiympäristön suunnittelu, asemakaavoitus, kaavoitusarkkitehti Onni Pernu.

Diaarinumero:

TRE: 582/10.02.01/2023, pvm 27.1.2023

Vireille tulo:

17.8.2023

Kaavan nimi ja tarkoitus

Rantaperkiö, Härmälä, Nuolialantien osa, muutos katualueeksi, asemakaava numero 8951.

TIIVISTELMÄ

Asemakaavamuutos mahdollistaa liikenteen uudelleenjärjestelyt Nuolialantiellä

Kaavamuutoksella mahdollistetaan Nuolialantien liikennejärjestelyjen uudelleenorganisointi, sillä katualuetta levennetään nykyisen Nuolialantien varren puistoalueen päälle.

Asemakaavamuutos mahdollistaa mm. Pirkkala–Linnainmaan raitiotien katusuunnitelmaehdotuksen mukaisen liikenneratkaisun toteuttamisen suunnittelualueelle.

Asemakaava kuuluu maankäytön suunnittelun kaavoitusohjelmaan vuosille 2024–2028 (kohde numero 19 vuodelle 2024).

Viheralueiden väheneminen otetaan huomioon

Kaavaratkaisu edellyttää Nuolialantien eteläpuolisten puistoalueen muutosta katualueeksi, mikä vähentää puistoalueiden määrää. Tästä syystä asemakaavakartassa edellytetään vehreän ympäristön istuttamista katualueelle, jotta alueelle ominainen puustoinen ympäristö säilyy.

Asemakaavaprosessin vaiheet

Aloitusvaihe

Osallistumis- ja arviointisuunnitelma ja valmisteluaineistoa kuulutettiin nähtäville 17.8.–7.9.2023. Siitä saatiin 5 viranomaiskommenttia sekä 8 mielipidettä osallisilta. Palaute koski pääosin raitiotieliikenteen vaikutuksia liikennejärjestelyihin. Tarkemmin asemakaavaa koskevat palautteet käsittelivät viheralueen vähenemistä, osallistumis- ja arviointisuunnitelmassa esitettyjen tavoitteiden laajentamista ja katualueen hulevesiä.

Valmisteluvaihe

Asemakaavaluonnos ja valmisteluaineisto kuulutettiin nähtäville 25.1.–15.2.2024. Aineistosta saatiin 3 viranomaiskommenttia sekä 16 mielipidettä osallisilta. Palaute tuli pääosin raitiotieliikenteen vaikutuksista alueen liikennejärjestelyihin. Tarkemmin asemakaavaa koskevat palautteet käsittelivät viheralueen vähenemistä, katualueen hulevesiä, melumääräyksien tarvetta sekä vaikutusten arvioinnin täydennystä.

Asemakaavan toteuttaminen

Kaavaa voidaan lähteä toteuttamaan heti sen saatua lainvoiman.

SISÄLLYS

Asemakaavan selostus	1
Tiivistelmä	3
Asemakaavamuuotos mahdollistaa liikenteen uudelleenjärjestelyt Nuolialantiellä.....	3
Viheralueiden väheneminen otetaan huomioon.....	3
Asemakaavaprosessin vaiheet.....	3
Asemakaavan toteuttaminen	4
Sisällys	5
1 LÄHTÖKOHDAT	7
1.1 Asemakaavan tavoitteet	7
1.2 Selvitys suunnittelualueen oloista.....	7
1.2.1 Asemakaava-alue.....	7
1.2.2 Luonnonympäristö.....	8
1.2.3 Rakennettu ympäristö.....	8
1.2.4 Väestö ja palvelut	10
1.2.5 Maanomistus	11
1.2.6 Aiemmin tehdyt suunnitelmat.....	11
2 ASEMAKAAVAN KUVAUS.....	12
2.1 Kaavan rakenne	12
2.2 Ympäristön laatua koskevat tavoitteet.....	12
2.2.1 Kaavatyön alussa asetetut laatutavoitteet.....	12
2.2.2 Tavoitteiden toteutuminen	12
2.3 Aluevaraukset, kaavamerkinntät ja määräykset	12
2.3.1 Katualue, viheralueet ja muuntamotontti	13
2.4 Nimistö.....	13
3 KAAVAN VAIKUTUKSET.....	14
3.1 Vaikutukset ihmisten elinoloihin ja elinympäristöön	14
3.1.1 Vaikutukset terveyteen ja turvallisuuteen	14
3.1.2 Vaikutukset sosiaaliisiin oloihin ja kulttuuriin	15
3.2 Vaikutukset maa- ja kallioperään, veteen, ilmaan ja ilmastoon	15
3.3 Vaikutukset kasvi- ja eläinlajeihin, luonnon monimuotoisuuteen ja luonnonvaroihin	15
3.4 Vaikutukset alue- ja yhdyskuntarakenteeseen, yhdyskunta- ja energiatalouteen sekä liikenteeseen	16

3.5	Vaikutukset kaupunkikuvaan, maisemaan, kulttuuriperintöön ja rakennettuun ympäristöön.....	17
3.6	Vaikutukset talouteen ja elinkeinoelämän toimivan kilpailun kehittymiseen (yritysvaikutukset)	17
4	ASEMAKAAVAN SUUNNITTELUN VAIHEET	18
4.1	Asemakaavamuutoksen käynnistäminen	18
4.2	Asemakaavamuutoksen tavoitteet.....	18
4.3	Osallistuminen ja vuorovaikutus	18
4.4	Asemakaavaratkaisun kehittyminen suunnittelun aikana	18
5	KAAVA-ALUETTA KOSKEVAT SELVITYKSET.....	19
5.1	Luontoselvitys	19
5.2	Hulevesien johtamisen sekä vesihuollon yleissuunnitelma	20
6	KAAVA ALUETTA KOSKEVAT SUUNNITTELMAT JA PÄÄTÖKSET	21
6.1	Maakuntakaavassa alue on taajamatoimintojen aluetta	21
6.2	Yleiskaavassa alue on asumisen alue.....	22
6.3	Voimassa olevissa asemakaavoissa alue on pääosin katualuetta.	22
6.4	Kaupungin strategiat	23
6.5	Tonttijako	23
6.6	Pohjakartta.....	23
7	ASEMAKAAVAN TOTEUTUS	24
7.1	Toteutusta ohjaavat ja havainnollistavat suunnitelmat	24
7.2	Toteuttaminen ja ajoitus.....	24
7.3	Toteutuksen seuranta	24
8	LUETTELO SELOSTUKSEN LIITEASIAKIRJOISTA	24
8.1	Luettelo muista kaavaa koskevista asiakirjoista.....	24

1 LÄHTÖKOHDAT

1.1 Asemakaavan tavoitteet

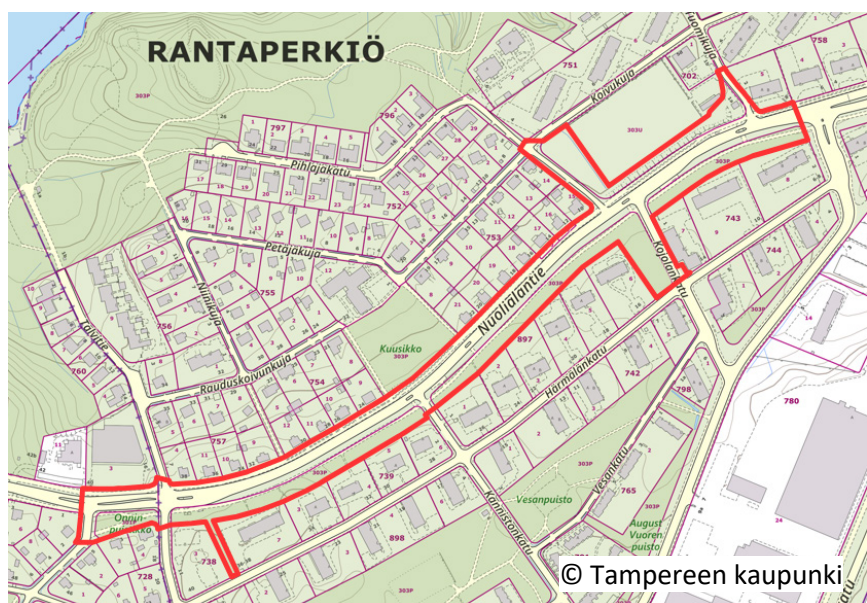
Asemakaavan tavoitteena on mahdollistaa raitiotien rakentaminen Nuolialantielle, huomioimalla sen aiheuttamat muutokset katutilan tarpeessa, poikkileikkauksessa ja liittymissä, mahdollistaen Nuolialantien eteläpuolen nykyisen yhdistetyn pyörätien ja jalkakäytävän kehittämisen erotelluksi. Tavoitteena on myös säilyttää tai korvata katupuita mahdollisimman paljon.

1.2 Selvitys suunnittelualueen oloista

1.2.1 Asemakaava-alue

Suunnittelualue sijaitsee Rantaperkiön ja Härmälän kaupunginosissa noin kolme kilometriä kaupungin keskustasta etelään. Suunnittelualueeseen sisältyy Nuolialantietä Lentokentänkadusta Metsolankatuun sekä kadun reunalla sijaitseva puistoalue. Tämän lisäksi suunnittelualueeseen sisältyy osuus Kojolankatua ja sitä reunustava puistoalue, tonttien 738-3 ja 739-7 välinen puistoalue ja osuus Pihlajakatua, Talvitietä, Tuomikujaa ja Rantaperkiön urheilukentän osia.

Suunnittelualueen pinta-ala on noin 4 hehtaaria. Suunnittelualueella ei sijaitse rakennuksia. Nuolialankadun varren eteläreunassa on nurmipinnalla varsin yhtenäinen puistolehmuksista muodostuva katupuurivi yhdistetyn pyörätien ja jalkakäytävän sekä ajoradan välissä.



Kuva 1. Virastokarttaote, jossa kiinteistörajat on merkitty punaisella.

1.2.2 Luonnonympäristö

Suunnittelualue on suurelta osin katu- ja puistoaluetta. Nuolialantien eteläreunaa rajaa nykyisellään puistoalue, jonka puut ovat kaadettu siirtoviemärihankkeen yhteydessä. Nuolialantien ja sen eteläpuolella kulkevan pyörätien ja jalkakäytävän välissä kasvaa puurivi.

Suunnittelualueetta ympäröivä asuinalue on puutarhamaista ja talojen pihat ovat vehreitä. Perkiön-, Metsolan- ja Ruhjunperänpuistot sijaitsevat vain noin korttelin päässä suunnittelualueesta. Luonnontilaisempi Härmälän Rantapuisto sijaitsee n. 200 metrin päässä kaava-alueen pohjoispuolella.

Alue kuuluu Pyhäjärven valuma-alueeseen.

1.2.3 Rakennettu ympäristö

Yhdyskuntarakenne



Kuva 2 Suunnittelualue punaisella rajattuna keskellä kuvaa ja sitä ympäröivä rakennuskanta.

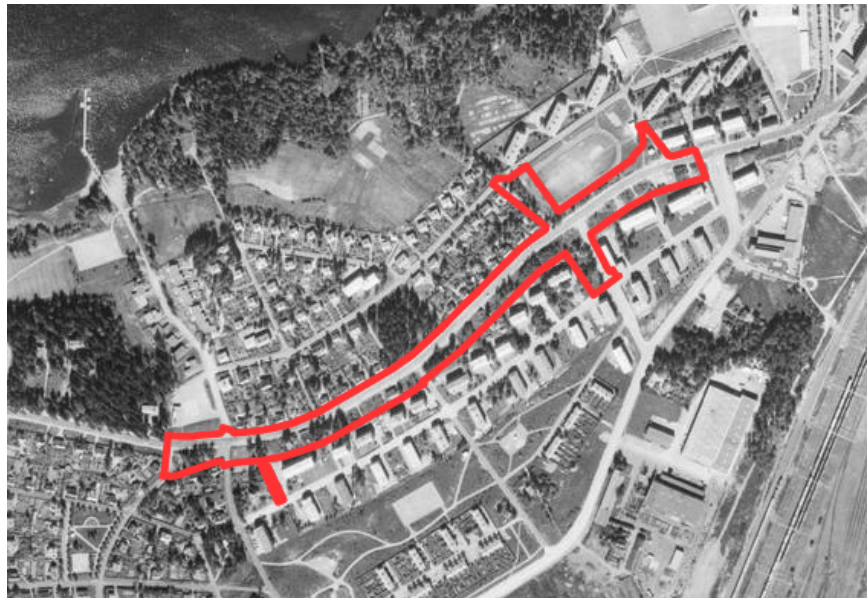
Kaava-alue sijoittuu Rantaperkiön ja Härmälän kaupunginosiin. Kaupunginosa on yleisilmeeltään vehreä ja pääosin pientaloista ja -kerrostaloista koostuva asumisen alue, jossa Rantaperkiön ja Härmälän kaupunginosat sekoittuvat keskenään.

Suunnittelualueen naapurikortteleissa on asumista, viher- ja liikunta-alueita sekä liikerakennuksia.

Rakennettu kulttuuriympäristö

Suunnittelualue sisältyy kokonaisuudessaan maakunnallisesti arvokkaihin Rantaperkiön ja Härmälän rakennettuihin kulttuuriympäristöihin Pirkanmaan liiton maakuntakaavaa varten laatimassa selvityksessä: ”Pirkanmaan maakunnallisesti arvokkaat rakennetut kulttuuriympäristöt 2016”.

Suunnittelualueen välittömässä läheisyydessä inventoinnissa mainittuja kohteita ovat Rantaperkiön 1950–60-lukujen pienkerrostalot ja Koivukujan kenttä ja asuinkerrostalot 1950-luvulta. Hieman kauempana sijaitsevat Perkiönpuiston rivitalot 1956–57, Petäjäkujan ja Koivukujan 1950-luvun pientalot, Kolmionkadun lamelli- ja pistetalot vuosilta 1957 ja 1961, Rantaperkiön kansakoulu ja perkiönpuisto 1960-luvulta.



Kuva 3. Vuoden 1974 ilmakekuva. Kuvassa asemakaavan suunnittelualue rajattu punaisella.

Liikenne

Nuolialantie on vilkkaasti liikennöity kokoojkatu Hatanpään valtatie ja Partolan välillä. Kadulla on omakotitalojen tonttiliittymiä.

Nuolialantie on Tampereen pyöräilyverkoston seudullinen pääreitti (7, Tampere Pirkkala) ja pyöräilyn laatukäytävä.

Kaava-alueella on linja-autopysäkkejä Tuomikujan länsipuolella, Kannistonkadun molemmin puolin ja Talvitien itäpuolella.

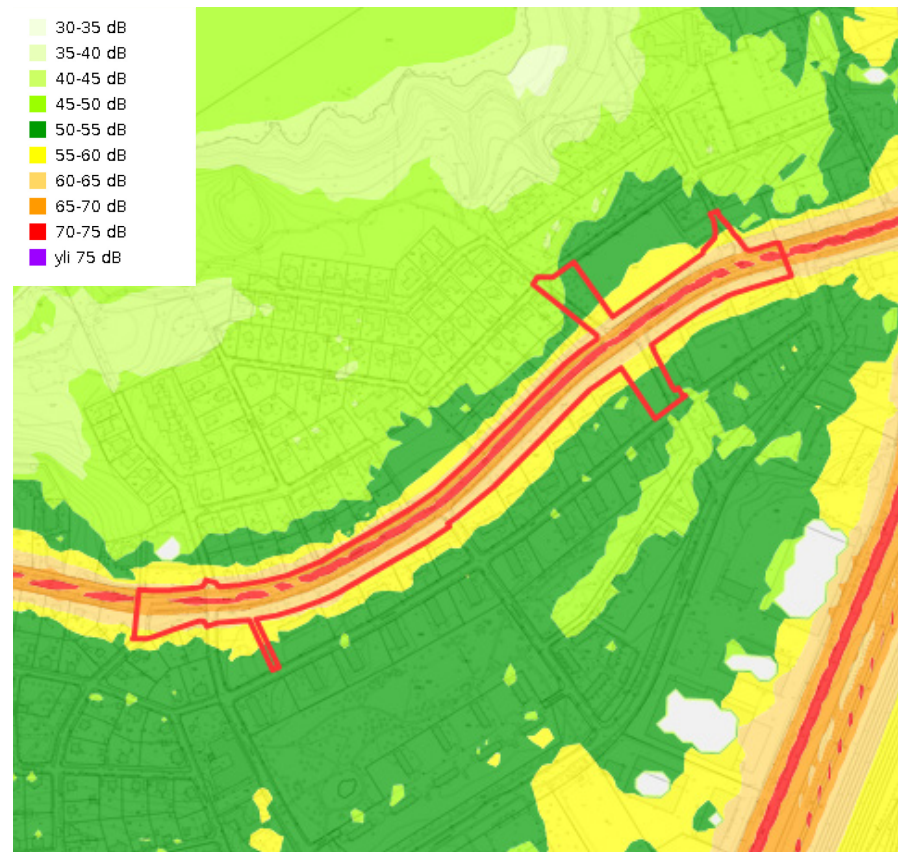
Tekninen huolto

Suunnittelualueen läpi kulkevat kunnallistekniset verkostot.

Ympäristönsuojelu ja ympäristöhäiriöt

Melu

Tampereen kaupungin meluselvityksen (2022) mukaan Nuolialantien läheisyydessä melun ohjearvot ylittävät 55 dB.



Kuva 4. Melun päiväajan keskiäänitasot vuoden 2040 ennustetilanteessa.

Ilmanlaatu

Tampereen ilmanlaatumallinnuksen (2013) mukaan katualueen yhteydessä typpidioksidin tai hengitettävien hiukkasten osalta vuorokauden ohjearvot ovat pääosin $>50\mu\text{g}/\text{m}^3$, paikoin ylittyy $>60\mu\text{g}/\text{m}^3$.

1.2.4 Väestö ja palvelut

Kaava-alueella ei ole asutusta. Suunnittelualueen läheisissä kaupunginosissa Rantaperkiössä ja Härmälässä asui vuonna 2022 yhteensä n. 10 500 asukasta.

Lähimmät päiväkodit ja koulut ovat suunnittelualueen eteläpuolella toimiva Talvitien päiväkoti ja koulu, länsipuolella oleva Kuuselan päiväkoti ja pohjoispuolella Rantaperkiön päiväkoti ja Hatanpään koulu.

Lähellä oleviin kaupallisiin palveluihin sisältyy suunnittelualueen läheisyydessä Talvitiellä sijaitseva K-Market Härmälä ja K-Market Rantaperkiö Kolmionkadulla.

1.2.5 Maanomistus

Suunnittelualue on kaupungin omistuksessa.

1.2.6 Aiemmin tehdyt suunnitelmat

Alueella on voimassa Pirkanmaan maakuntakaava 2040 sekä kantakaupungin yleiskaava 2040 ja kantakaupungin vaiheyleiskaava valtuustokausi 2017–2021. Uusi asemakaava täyttää ylempien kaavatasojen vaatimukset. Asemakaavatyön pohjana on toiminut myös Pirkkala–Linnainmaa -raitiotien hankesuunnitelma, joka on hyväksytty Tampereen ja Pirkkalan valtuustoissa huhtikuussa 2023.

2 ASEMAKAAVAN KUVAUS

2.1 Kaavan rakenne

Muodostuvalla asemakaavalla mahdollistetaan raitiotien rakentaminen Nuolialantielle, huomioimalla sen aiheuttamat muutokset katutilan tarpeessa, poikkileikkauksissa ja liittymissä, mahdollistaen Nuolialantien eteläpuolen nykyisen yhdistetyn pyörätien ja jalkakäytävän kehittämisen erotelluksi.

Kaavassa laajennetaan katualuetta, muutetaan viheralueiden korttelialuerajoja ja poistetaan viheraluemerkintöjä asemakaavasta.

Mitoitus

Asemakaavassa muodostuu 40 k-m² rakennusoikeutta yhdyskuntateknistä huoltoa palvelevien rakennusten ja laitosten korttelialue muuntamorakennuksia varten nykyistä varten.

2.2 Ympäristön laatua koskevat tavoitteet

2.2.1 Kaavatyön alussa asetetut laatutavoitteet

Asemakaavan tavoitteena on mahdollistaa raitiotien rakentaminen Nuolialantielle, huomioimalla sen aiheuttamat muutokset katutilan tarpeessa, poikkileikkauksessa ja liittymissä, mahdollistaen Nuolialantien eteläpuolen nykyisen yhdistetyn pyörätien ja jalkakäytävän kehittämisen erotelluksi. Tavoitteena on säilyttää tai korvata katupuita mahdollisimman paljon.

2.2.2 Tavoitteiden toteutuminen

Kaavaratkaisu mahdollistaa Nuolialantien liikennejärjestelyjen muutokset. Viheralueiden riittävyys suunnittelualueella on tarkistettu sisällyttämällä asemakaavaan yleismääräys puiden istuttamisesta sekä latvuspeitteisyyden ja luonnon monipuolisuuden parantamisesta.

2.3 Aluevaraukset, kaavamerkinnät ja määräykset

Asemakaavamerkinnät ja määräykset ovat kokonaisuudessaan kaavakartan yhteydessä.

2.3.1 Katualue, viheralueet ja muuntamotontti

Nuolialantien eteläpuoliset puistoalueet, eli suuret osat Erland Ahlströmin puistot itä ja länsi, muuttuvat katualueeksi.

Kojolankadun ja Pihlajakadun varsien viheralueiden korttelialueet määritellään uudelleen Nuolialantien varren puistoalueiden poistumisen myötä.

Katusuunnitelmien mukaisesti Metsolankadulle ja Tuomikujan nykyiselle linjalle esitetään liittymäkieltoa, mahdollistaen nykyiset tonttiliittymät.

Oleva muuntamo Rantaperkiön urheilukentän kaakkoiskulmassa huomioidaan asemakaavamerkinnoin.

2.4 Nimistö

Kaavassa muodostuva uusi viheralue Rantaperkiön kentän länsipuolella nimetään kadunnimitoimikunnassa myöhemmin asemakaavan ehdotusvaiheessa.

Muille muodostuville puistoalueille oli jo olemassa olevat nimet historiasta. Kojolankadun länsipuolinen puistoalue tunnetaan jatkossa nimellä ”Erland Ahlströmin puisto itä” ja kapea puistokaista Talvitien itäpuolella nimellä ”Erland Ahlströmin puisto länsi”.

3 KAAVAN VAIKUTUKSET

Raitiotien vaikutuksia on arvioitu laajasti Pirkkala–Linnainmaa -raitiotien hankesuunnitelmassa tarkemmin:

<https://www.tampereenratikka.fi/suunnittelu/pirkkala-linnainmaa/>

Lokakuussa 2023 alkaneessa raitiotien toteutussuunnittelussa jatkuu vaikutusten arviointi.

3.1 Vaikutukset ihmisten elinoloihin ja elinympäristöön

3.1.1 Vaikutukset terveyteen ja turvallisuuteen

Katualueen kasvattaminen nykyisestä ei tee muutoksia Nuolialantien pohjoispuoleisten pientalotonttien tonttiliittymiin, jotka risteävät erotellun pyörätien ja jalkakäytävän kanssa. Tämä voi jatkossakin aiheuttaa vaaratilanteita.

Tampereen kaupungin teettämän meluennusteen 2040 päiväajan keskiäänitason karttojen ja Pirkkala–Linnainmaa -raitiotien hankesuunnitelman osana raitiotieliikennemelusta toteutetun meluselvityksen pohjalta Nuolialantien katualueella ylittyy yli 65 dB keskiäänitaso Nuolialantien pohjoispuolen erotellun pyörätien ja jalkakäytävän alueella ja mm. pientalotonttien Nuolialantien suuntaisille julkisivuille. Asemakaavassa ei esitetä melumääräyksiä alueelle johtuen alueen statuksesta maakunnallisesti arvokkaana kulttuuriympäristönä, jonka katumaisemaan meluidat soveltuvat huonosti.

Kaavan mahdollistamat liikennejärjestelyjen muutokset voivat vaatia totuttelua alueella kulkijoilta. Metsolankadun liittyminen sulkeutuminen hidastaa liittymän käyttäjien ajomatkoja, kun ajo suuntautuu muille reiteille.

Raitiotien rakentaminen muodostaisi uuden liikennemuodon kaava-alueelle, ja kiskojen ylittäminen potentiaalisen vaaran paikan pyöräilijöille ja jalankulkijoille.

Toisaalta asemakaavan mahdollistama raitiotien rakentaminen tarjoaa vaihtoehdon autoliikenteelle, mikä voi vähentää ajoa alueen läpi ja vähentää vaaratilanteita ja melua. Nuolialantien eteläpuolisen pyörätien ja jalkakäytävän kehittäminen erotelluksi tekee kulkemisesta alueella turvallisempaa.

3.1.2 Vaikutukset sosiaalisiin oloihin ja kulttuuriin

Vaikutukset sosiaalisiin oloihin ja kulttuuriin nivoutuvat merkittäväällä tavalla mahdollisen raitiotieyhteyden vaikutuksiin. Katso luvun alku raitiotien vaikutusten arvioinnista.

Asemakaavan muutos mahdollistaa katu ympäristön luonteen muutoksen, mikä voi vaikuttaa myös alueen viihtyisyyteen negatiivisesti lyhyellä aikavälillä. Kuitenkin asemakaavassa yleismääräyksellä vaaditut istutettavat puurivit voivat myös osaltaan parantaa aluetta pidemmällä aikavälillä.

3.2 Vaikutukset maa- ja kallioperään, veteen, ilmaan ja ilmastoon

Asemakaavalla on vaikutuksia maa- ja kallioperään, veteen, ilmaan ja ilmastoon. Puiden määrä suunnittelualan eteläpuolella vähenee, mikä voidaan nähdä negatiivisena vaikutuksena alueen monimuotoisuuden sekä pienilmaston kannalta. Nuolialantien eteläpuolen puistoalueen puut ovat jo ennen asemakaavaa kaadettu osana hulevesiviemärin siirtoa ja oleva puurivi on katualueella. Toisaalta asemakaavassa on esitetty yleismääräyksillä parannettua latvuspeitteisyyttä, luonnon monimuotoisuutta sekä uusia istutettavia puurivejä.

Rantaperkiön kentän länsipuoliselle viheralueelle on esitetty asemakaavassa muutoksia. Liikennevalo-ohjattu nelihaara liittymä Nuolialantien, Pihlajatie ja Kojolankadun risteyksessä pienentää viheralueen kokoa. Tämän lisäksi kaava-alueelle teetetystä vesihuollon yleissuunnitelmassa tunnistettiin tarve hulevesien viivytykselle kentän länsipuolisella viheralueella. Mikäli hulevesiratkaisu johtaa viheralueen puuston harvenemiseen, tällä on vaikutus alueen pienilmastoon ja latvuspeitteisyyteen vähintään lyhyellä aikavälillä.

3.3 Vaikutukset kasvi- ja eläinlajeihin, luonnon monimuotoisuuteen ja luonnonvaroihin

Alueella ei esiinny arvokkaita kasvillisuus- tai luontotyyppikohteita. Alueen kasvillisuus edustaa tyyppillistä kaupunkiympäristöjen kulttuurivaikutteista kasvillisuutta ja alueen puusto on istutettuja puistopuita. Vaikka alueelta ei löytynyt arvokkaita lajityyppejä, johtaa puistoalueen muutos katualueeksi luonnon monimuotoisuuden vähenemiseen alueella ainakin lyhyellä aikavälillä.

Asemakaavan toteuttaminen johtaa puistoalueiden määrälliseen vähenemiseen. Nuolialantien katusuunnitelmissa, jotka jatkuvat tämän asemakaavan suunnittelualan ulkopuolelle, poistettavia puita on 219 kpl ja siirrettäviä 92 kpl (= 311 kpl). Nuolialantien eteläpuolisen puistoalueen

puusto on jo kaadettu, ja jäljelle jäänyt puurivi autotien sekä yhdistetyn pyörätien ja jalkakäytävän välissä sijaitsee jo nyt katualueella ilman erillistä asemakaavallista suojaa. Alustavien katusuunnitelmien perusteella myös tämä puurivi poistuisi katualueen uudelleenjärjestelyn myötä.

Latvuspeitteisyys vähenee alueella vähintäänkin väliaikaisesti tämän puuston poistumisen myötä. Toisaalta asemakaavassa vaadittu uusien puurivien istuttamisvaatimus keskipitkällä ja pitkällä aikavälillä kompensoi poistuvia puita. Koko Nuolialantien katualueelta poistuu yhteensä 311 kpl puita, ja uusia on suunniteltu istutettavaksi 238 kpl. Kokonaisuudessaan viheralueita vähenee noin 1,37 ha suunnittelualueelta, josta suurin osa Nuolialantien eteläpuolisista puistoista sekä Onninpuistikosta.

Luontoselvityksessä arvioitiin, että yleiskaavaan merkittäviä ekologisia yhteyksiä tai luonnon monimuotoisuuden kannalta tärkeitä ydinalueita ei sijoitu alueelle, tiiviisti rakennetun alueen vaikutuksesta.

Tämä suunnittelualueella pohjois-etelä-suunnassa kulkeva yleiskaavan mukainen ekologinen yhteys Pihlajakadun ja Kojolankadun suuntaisesti kuitenkin vahvistuu nykytilanteesta pitkällä aikavälillä.

Rantaperkiönpuistikon rajausta vastaa pitkälti nykytilaa, Erland Ahlströmin puisto idän rajausta vastaa tämänhetkistä siirtoviemäriprojektin jälkeistä tilannetta, jossa puuston puut kaatuivat, ja raitiotien molemmin puolin istutettava puusto ja niittyalue vahvistavat ekologista yhteyttä.

3.4 Vaikutukset alue- ja yhdyskuntarakenteeseen, yhdyskunta- ja energiatalouteen sekä liikenteeseen

Näkyvin vaikutus alue- ja yhdyskuntarakenteeseen on Nuolialantien eteläpuolisen puistoalueen muutos katualueeksi, Tuomikujan linjan muutos sekä Metsolankadun katkaiseminen.

Asemakaavamuutos mahdollistaa raitiotien toteuttamisen Nuolialantielle. Raitiotien toteutuessa ajokaistat sijoittuvat raitiotien molemmin puolin ja katujen ja tonttien liittymiin tulee muutoksia. Liittymäjärjestelyt voivat muuttaa ajoreittejä ja siten liikennemääriä tonttikaduilla.

Mahdolliset muutokset kadun ylitysmahdollisuuksissa vaikuttavat myös jalankulku- ja pyöräliikenteeseen. Liikennevalo-ohjatut liittymät voivat tehdä katujen ylityksistä turvallisempia, mitä tukee myös Nuolialan eteläpuolelle mahdollistuva pyörätien ja jalkakäytävän erottelu.

Asemakaavan mahdollistama raitiotien rakentaminen johtaisi asemakaava-alueella sijaitsevien viiden linja-autopysäkin poistumiseen. Mikäli raitiotie rakennetaan alueelle, kaava-alueelle olisi sijoittumassa hankesuunnitelman mukaisesti yksi pysäkki ja toinen sen välittömään läheisyyteen. Tämä

pidentäisi kävelymatkoja joukkoliikenteen pysäkeille osalle alueella kulkijoista.

3.5 Vaikutukset kaupunkikuvaan, maisemaan, kulttuuriperintöön ja rakennettuun ympäristöön

Kohde kuuluu maakunnallisesti arvokkaaseen rakennettuun kulttuuriympäristöön (Rantaperkiö ja Härmälä). Asemakaavalla on suoria vaikutuksia alueen rakennettuun kulttuuriympäristöön vaikutusten ollessa ensisijaisesti kaupunkikuvallisia.

Maisemallisin suurin muutos on Nuolialantien eteläpuolen nykyisen puurivin poistuminen. Tämä huomioidaan asemakaavan yleismääräyksellä istutettavista puuriveistä sekä istutusvaatimuksella latvuspeitteisyyden ja luonnon monimuotoisuuden parantamiseksi. Uusien puurivien istuttamisella voi olla alueen kaupunkimaisemalle parantava vaikutus.

Toinen suuri vaikutus katumaisemassa on mahdollisen raitiotie Nuolialantiellä. Raitiotie vaatii muun muassa sähköpylväitä, johtoja, raiteita sekä rakenteellisia muutoksia radan alueella. Kukin näistä on uusi elementti Nuolialantielle, ja vaikutukset ulottuvat myös kaava-alueen ulkopuolelle, sillä rakenteet ja raitiovaunu näkyvät myös poikkikaduilta suunnittelualueelle saavuttaessa. Alue on aiemmin ollut vehreää puistoaluetta ja asfaltoitua liikennealuetta, kun taas kaava tuo alueelle lisää katualueelle sijoitettavaa katuvihreää.

Kokonaisuudessaan Nuolialantien katusuunnitelmissa on arvioitu alueelta poistuvan 219 puuta ja siirtyvän 92 puuta, samanaikaisesti alueelle istutetaan 238 puuta. Ero johtunee siitä, että Nuolialantie kapenee länttä kohti, ja raitiotie, autotie, jalkakäytävä ja pyörätie eivät mahdu samaan tilaan puurivin kanssa, ja tilanpuute johtaa autotien ja raitiotien kulkemaan paikoittain päällekkäin.

3.6 Vaikutukset talouteen ja elinkeinoelämän toimivan kilpailun kehittymiseen (yritysvaikutukset)

Asemakaavamuutoksella voi olla välillisesti raitiotien rakentamisen mahdollistumisen myötä suuriakin vaikutuksia alueen yrityksiin ja elinvoimaan.

4 ASEMAKAAVAN SUUNNITTELUN VAIHEET

4.1 Asemakaavamuutoksen käynnistäminen

Kaavamuutos kuulutettiin vireille 17.8.2023.

4.2 Asemakaavamuutoksen tavoitteet

Asemakaavan tavoitteena on mahdollistaa raitiotien rakentaminen Nuolialantielle, huomioimalla sen aiheuttamat muutokset katutilan tarpeessa, poikkileikkauksessa ja liittymissä, mahdollistaen Nuolialantien eteläpuolen nykyisen yhdistetyn pyörätien ja jalkakäytävän kehittämisen erotelluksi. Tavoitteena on myös säilyttää tai korvata katupuita mahdollisimman paljon.

4.3 Osallistuminen ja vuorovaikutus

Asemakaavan osallistamis- ja arviointisuunnitelman sekä sen oheisaineiston nähtävilläoloaika oli 17.8.-7.9.2023. Nähtävilläolon aikana saatiin viisi viranomaiskommenttia ja kahdeksan osallismielipidettä. Tulleeeseen palautteeseen vastattiin kaava-aineiston yhteydessä olevassa palauteraportissa.

Valmisteluvaiheessa asemakaavan luonnos sekä valmisteluaineisto kuulutettiin nähtäville 25.1.-15.2.2024, ja aineistoa esiteltiin 7.2.2024 Kuuselakesukuksessa yleisötilaisuudessa, jossa oli kaavoittajan lisäksi paikalla myös raitiotien suunnittelijoita. Aineistosta saatiin kolme viranomaiskommenttia ja 16 osallismielipidettä. Myös tähän palautteeseen vastattiin kaava-aineiston yhteydessä olevassa palauteraportissa.

Asemakaavaa valmisteltaessa järjestettiin erillisneuvotteluja eri kaupungin organisaatioiden kanssa. Kaavatyötä on ohjannut erillinen ohjausryhmä, joka on hyväksynyt asemakaavan ratkaisut.

4.4 Asemakaavaratkaisun kehittyminen suunnittelun aikana

Asemakaavaprosessi lähti käyntiin Pirkkala-Linnainmaa-raitiotien hankesuunnitelmassa esitettyjen alustavien katujärjestelyluonnosten pohjalta, joista saatiin alustava asemakaavarajaus ja korttelialueiden rajaukset. Syksyn 2023 aikana valmistui alueen vesihuollon yleissuunnitelman luonnos sekä luontoselvitys, jotka osallaan ohjasivat kaava-alueen määräyksiä.

Kaavaluonnoksesta saatu palaute huomioitiin, ja Rantaperkiönpuistikon alueelta täydennettiin luontoselvityksen päivitys, jossa ei havaittu merkittäviä luontoarvoja.

Raitiotien katusuunnitelmat muuttuivat keväällä 2024 siten, minkä vuoksi tarve nelihaalaristeykselle Pihlajakadun, Kojolankadun ja Nuolialantien risteyksessä poistui, mikä huomioitiin asemakaavaehdotuksessa.

Kaavan valmisteluaineisto on laadittu Tampereen kaupunkiympäristön ja konsulttien suunnittelussa.

5 KAAVA-ALUETTA KOSKEVAT SELVITYKSET

Asemakaavatyön yhteydessä on laadittu seuraavat selvitykset ja suunnitelmat:

- Luontoselvitys, Finnish Consulting Group 2023
- Luontoselvityksen päivitys, Finnish Consulting Group 2024
- Vesihuollon yleissuunnitelmaluonnos, AFRY 2023

5.1 Luontoselvitys

Selvityksessä havaittiin, että suunnittelualue sijaitsee voimakkaasti ihmisen muokkaamalla puistoympäristön alueella. Alue koostuu pääasiassa Nuolialantiestä, puukujanteista ja Onninpuistikosta, joka on pääosin nurmialuetta. Alueen puusto on istutettua, ja siellä kasvaa pääasiassa lehtipuita, kuten lehmuksia, vaahteroita, koivuja, tammia ja pihlajia. Lisäksi joukossa on yksittäisiä mäntyjä ja kuusia, ja paikoin on istutettu nuoria koivuja ja kuusia tien varsille.

Kasvillisuus edustaa tyypillistä kulttuuriympäristöjen lajistoa, kuten voikukkaa, leskenlehteä, piharatamoa, pihamataraa ja muita yleisiä lajeja. Alueella ei ole havaittu lahoppua, eikä siellä esiinny uhanalaisia lajeja tai luonnonsuojelualueita. Liito-oravakartoituksen perusteella alueelta ei löytynyt liito-oravan papanoita, eikä alueelta ole tunnistettu lajin lisääntymis- ja levähdyspaikkoja. Yleiskaavaan merkittyjä ekologisia yhteyksiä tai luonnon monimuotoisuuden kannalta tärkeitä ydinalueita ei sijoitu alueelle, tiiviisti rakennetun alueen vaikutuksesta.

Johtopäätöksenä todetaan, ettei alueella ole arvokkaita kasvillisuus- tai luontotyyppikohteita. Liito-oravalle soveltuvaa elinympäristöä ei ole havaittu, ja siksi erityissuosituksia ei tarvita maankäytön suunnittelussa kasvillisuuden tai liito-oravan näkökulmasta.

5.2 Hulevesien johtamisen sekä vesihuollon yleissuunnitelma

Selvityksen raporttiosassa tarkasteltiin alueen nykytilaa sekä muutostarpeita, ja hulevesiverkoston kapasiteetti nähtiin paikoin riittämättömäksi tulevaisuudessa. Muutostarpeisiin kuuluu mm. vesijohdon siirtoja, hulevesiviivytysrakenteiden rakentamista, hulevesilinjan siirto mahdollisen raitiotielinjan alta pois sekä uuden hulevesilinjan rakentaminen.

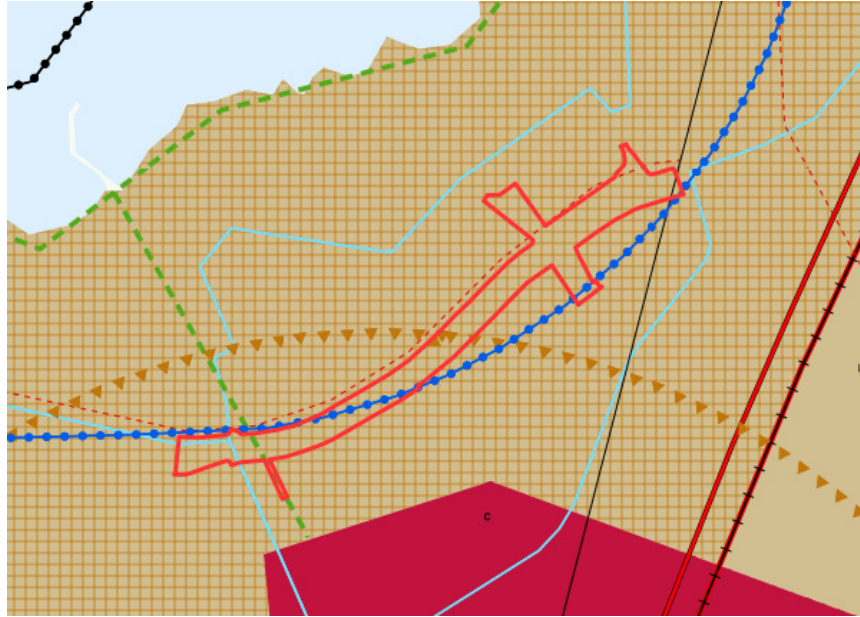
Selvityksessä myös annetaan ehdotuksia mm. hulevesiverkoston ja kaivantojen alustaville perustamis- ja tuentatavoille.

Muutostarpeet kokonaisuudessaan ovat esitelty selvityksessä ja sen liitteissä.

6 KAAVA ALUETTA KOSKEVAT SUUNNITTELMAT JA PÄÄTÖKSET

Asemakaava on voimassa olevan maakuntakaavan sekä voimassa olevan yleiskaavan mukainen.

6.1 Maakuntakaavassa alue on taajamatoimintojen aluetta

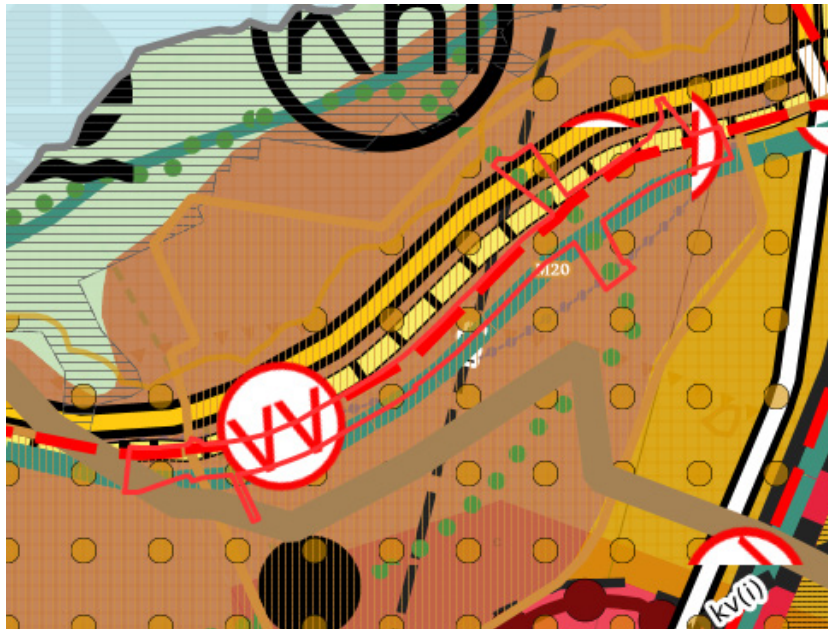


Kuva 5 Ote maakuntakaavasta, suunnittelualue punaisella.

Pirkanmaan maakuntavaltuusto hyväksyi Pirkanmaan maakuntakaavan 2040 kokouksessaan 27.3.2017. Maakuntakaava tuli voimaan kuulutuksella 8.6.2017. Maakuntakaavan hyväksymispäätös tuli lainvoimaiseksi korkeimman hallinto-oikeuden päätöksellä 24.4.2019.

Maakuntakaavassa 2040 kyseinen alue on osoitettu taajamatoimintojen alueeksi, tiiviiksi joukkoliikennevyöhykkeeksi ja tiivistettäväksi asemanseuduksi. Alue on maakunnallisesti merkittävää rakennettua kulttuuriympäristöä, ja suunnittelualueen länsiosan kapean puistoalueen läpi kulkee viheryhteys sekä maanalainen siirtoviemäri.

6.2 Yleiskaavassa alue on asumisen alue



Kuva 6 Ote kantakaupungin yleiskaavasta 2040 ja kantakaupungin vaiheyleiskaavasta – valtuustokausi 2017-2021, suunnittelualue punaisella.

Kantakaupungin yleiskaava 2040 tuli voimaan 20.1.2020 annetulla kuulutuksella, ja kantakaupungin vaiheyleiskaava – valtuustokausi 2017-2021 tuli voimaan 9.6.2023 annetulla kuulutuksella.

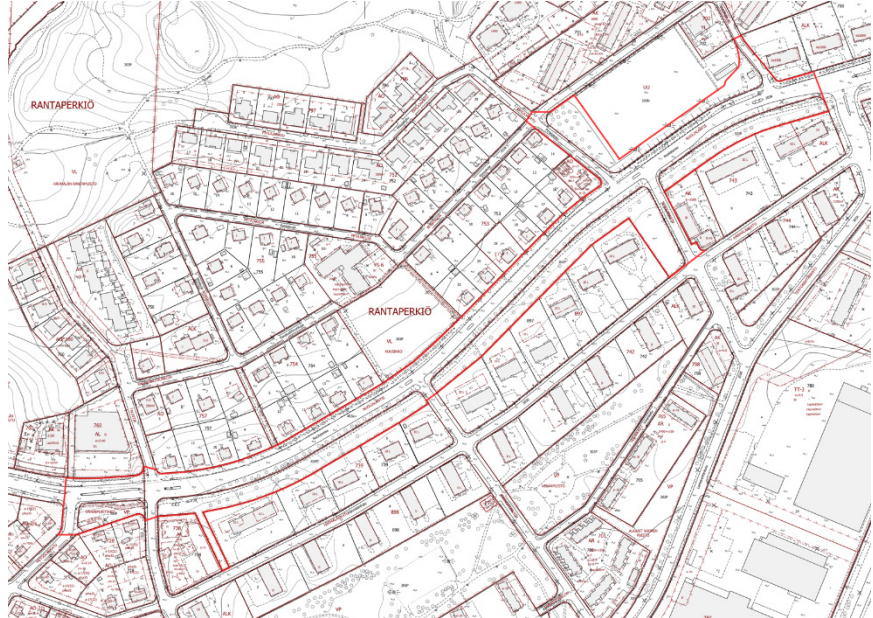
Yleiskaavassa kyseinen alue on osoitettu asumisen alueeksi ja kaupunkistrategian kasvun ja elinvoiman vyöhykkeeksi, ja suunnittelualueen läpi kulkee pyöräilyn pääreitistön tavoiteverkko, kaupunkirakenteen kannalta merkittävä liikenteen kokoojakatu ja joukkoliikenteen laatuikäytävä. Kojolankadun varren puiston läpi on esitetty ohjeellinen virkistysyhteys. Alue on osa Rantaperkiön ja Härmälän maakunnallisesti arvokkaita kulttuuriympäristöjä.

Alue kuuluu Pyhäjärven valuma-alueelle ja melu- ja ilmanlaatuselvitystarpeen harkinta-alueelle.

6.3 Voimassa olevissa asemakaavoissa alue on pääosin katualuetta.

Suunnittelualueella on voimassa useampi asemakaava. Suurimman osan muodostaa 25.1.1951 vahvistettu asemakaava numero 228, joka käsittää pääosan Nuolialantiestä. Muut alueen asemakaavat ovat numeroiltaan 510 (Nuolialantien puistoaluetta, 8.7.1954), 2967 (puistoaluetta, 5.3.1969), 5599 (katualuetta, 13.3.1981) ja 7800 (Onninpuistikko, 22.6.2005), 21 (liikuntakentän aluetta, 29.8.1946), 3310 (Talvitietä, 28.5.1970) ja 4790 (Pihlajakatua, 24.11.1975).

Suunnittelualue koostuu osista Nuolialantietä, Talvitietä, Tuomikujaa ja Pihlajakatua sekä puistoalueista Nuolialantien, Kojolankadun ja Pihlajakadun varsilla, sisältäen osia Rantaperkiön urheilukentän alueesta.



Kuva 7. Kuva ajantasa-asemakaavasta, suunnittelualue rajattu punaisella.

6.4 Kaupungin strategiat

Kaupunkistrategia on kuvaus painotuksista ja tavoitteista, joita kaupunginvaltuusto pitää tärkeimpinä. Se sisältää keskeiset viestit Tampereen kehittämiseksi ja on perusta kaupungin johtamiselle. Valtuusto hyväksyi Tampereen strategian 2030 – Tekemisen kaupunki 15.11.2021.

Strategian Hiilineutraaleja tekoja -osuudessa on tavoitteena kestävien liikkumismuotojen kulkutapaosuuden nousulle valtuustokauden loppuun mennessä 5 prosenttiyksiköllä. Raitiotien rakentamisen mahdollistaminen ja pyöräteiden ja jalkakäytävien kehittäminen edistävät strategian tavoitetta.

6.5 Tonttijako

Alueella on voimassa tonttijako.

6.6 Pohjakartta

Pohjakartta on Tampereen kaupungin paikkatiedon laatima ja se on tarkistettu vuonna 2024.

7 ASEMAKAAVAN TOTEUTUS

7.1 Toteutusta ohjaavat ja havainnollistavat suunnitelmat

Tampereen ja Pirkkalan valtuustoissa huhtikuussa 2023 hyväksytty Pirkkala-Linnainmaa raitiotien hankesuunnitelma sekä lokakuussa 2023 alkanut raitiotien toteutussuunnittelu ovat ohjanneet asemakaavaa. Maaliskuussa 2024 tulevat nähtäville raitiotien katusuunnitelmat, joissa esitellään yksi tapa, jolla asemakaavan muutos voidaan ratkaista.

7.2 Toteuttaminen ja ajoitus

Kaavaa voidaan lähteä toteuttamaan heti sen saatua lainvoiman.

7.3 Toteutuksen seuranta

Asemakaavan seurantalomake on selostuksen liitteenä.

8 LUETTELO SELOSTUKSEN LIITEASIAKIRJOISTA

- Osallistumis- ja arviointisuunnitelma 17.8.2023, tark. 22.1.2024 ja 3.6.2024
- Asemakaavakartta 22.1.2024, tark. 3.6.2024
- Asemakaavan seurantalomake
- Vireilletulovaiheen palaute- ja vastineraportti 22.1.2024
- Valmisteluvaiheen palaute- ja vastineraportti 3.6.2024

8.1 Luettelo muista kaavaa koskevista asiakirjoista

- Luontoselvitys, FCG Finnish Consulting Group 2023
- Luontoselvityksen päivitys, FCG Finnish Consulting Group
- Vesihuollon yleissuunnitelma, AFRY 2023